

Paroles étudiantes sur les violences sexuelles et sexistes

OBSERVATOIRE
ÉTUDIANT
DES VIOLENCES
SEXUELLES ET
SEXISTES DANS
L'ENSEIGNEMENT
SUPÉRIEUR

Rapport résumé
12 octobre 2020

Contact presse : Julie Tsangarakis
06 78 50 35 16
julie.tsangarakis@gmail.com

Préambule

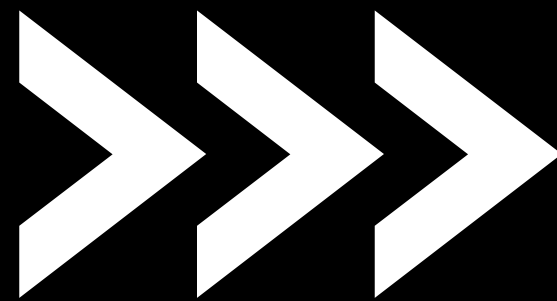
Tous les résultats sont arrondis à l'unité la plus proche.

Si vous souhaitez réutiliser ces données, nous vous prions de citer la source : Rapport "Paroles étudiantes sur les violences sexuelles et sexistes" de l'Observatoire Étudiant des Violences Sexuelles et Sexistes dans l'Enseignement Supérieur, 12/10/2020.

Notre questionnaire

10 381

réponses



9 922^{*}

**après nettoyage de
la base de données**

*** dont 9624 concernent les répondants déclarés H/F. L'analyse des réponses provenant des personnes transgenres et non-binaires (54) et des étudiant.e.s internationaux (244) sont à retrouver en analyse complémentaire du rapport.**

Notre questionnaire

76%
des répondants
sont des femmes

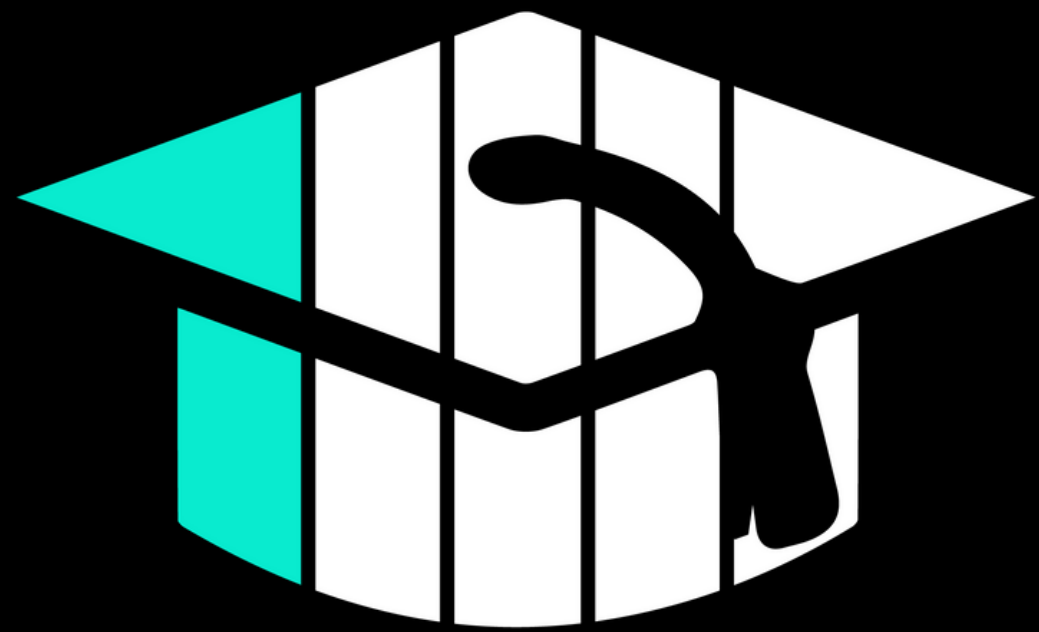


24%
des répondants
sont des hommes

Les données à suivre sont issues de l'analyse principale - les 9 624 réponses.



Évaluation de la capacité des étudiant.e.s à identifier des situations de violences sexuelles ou sexistes

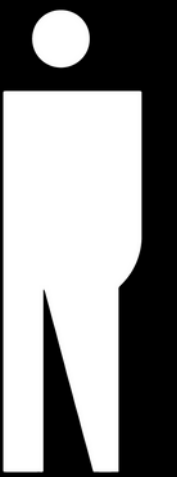


1 étudiant.e sur 5

ne connaît pas la distinction entre
agression sexuelle et **harcèlement sexuel.**

Évaluation de la capacité des étudiant.e.s à identifier des situations de violences sexuelles ou sexistes

Les individus s'étant déclarés « hommes » ont légèrement plus de mal que les femmes à associer un acte à un type de violence sexuelle ou sexiste. Ils ont surtout plus de mal à affirmer la possibilité de porter plainte suite à cet acte de violence.



Contexte culturel : contexte et traditions de l'établissement



71%

des répondants considèrent que **le contexte général** ainsi que **les traditions de leurs établissements** ne sont pas égalitaires par rapport au genre.

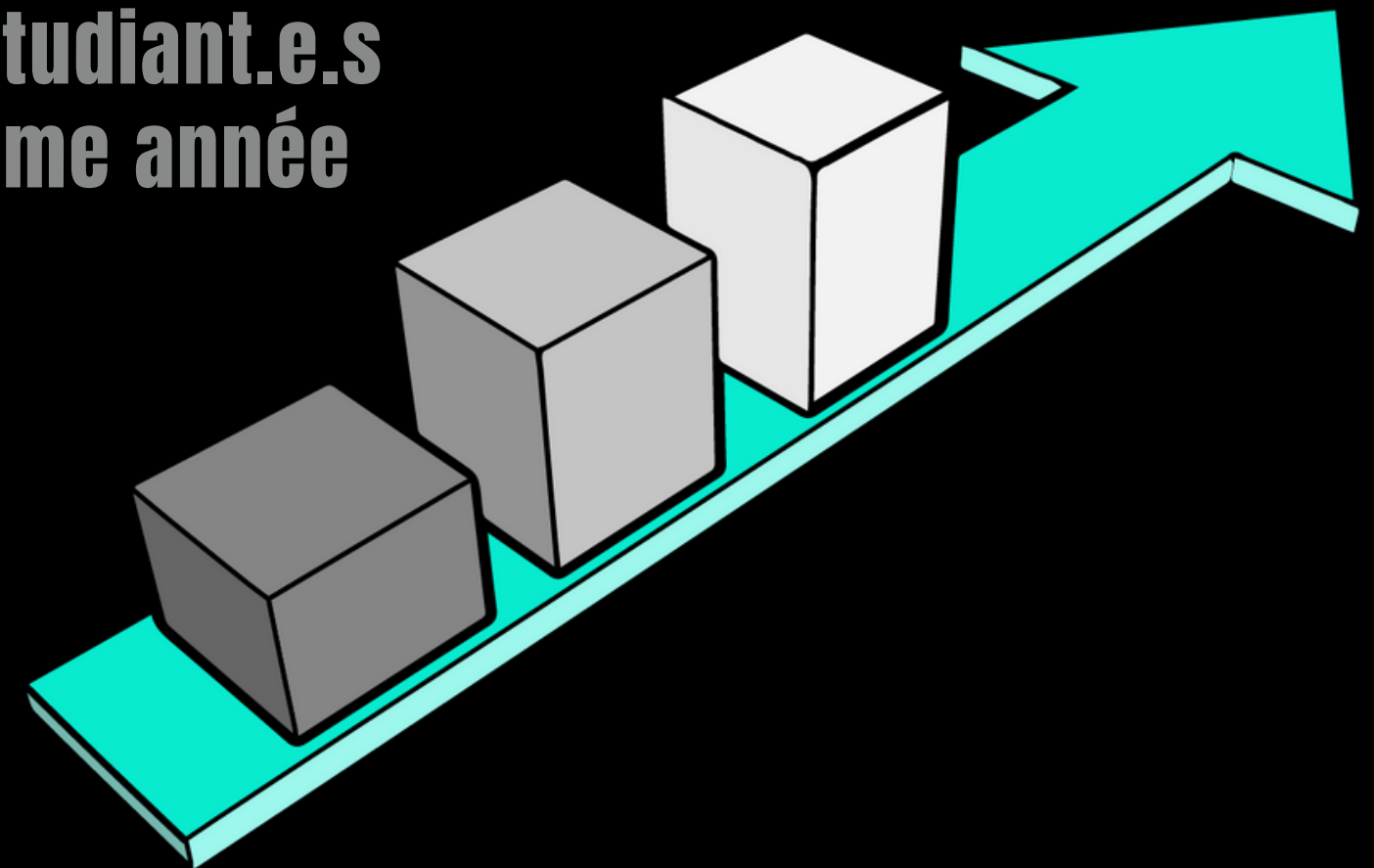
Contexte culturel : contexte et traditions de l'établissement

Plus le niveau d'étude est élevé plus la perception du caractère inégalitaire du contexte est forte :

58%
des étudiant.e.s
en 1ère année

77%
des étudiant.e.s
en 5ème année

96%
des professeur.e.s



Expérience étudiante des violences sexuelles et sexistes au cours de leurs études

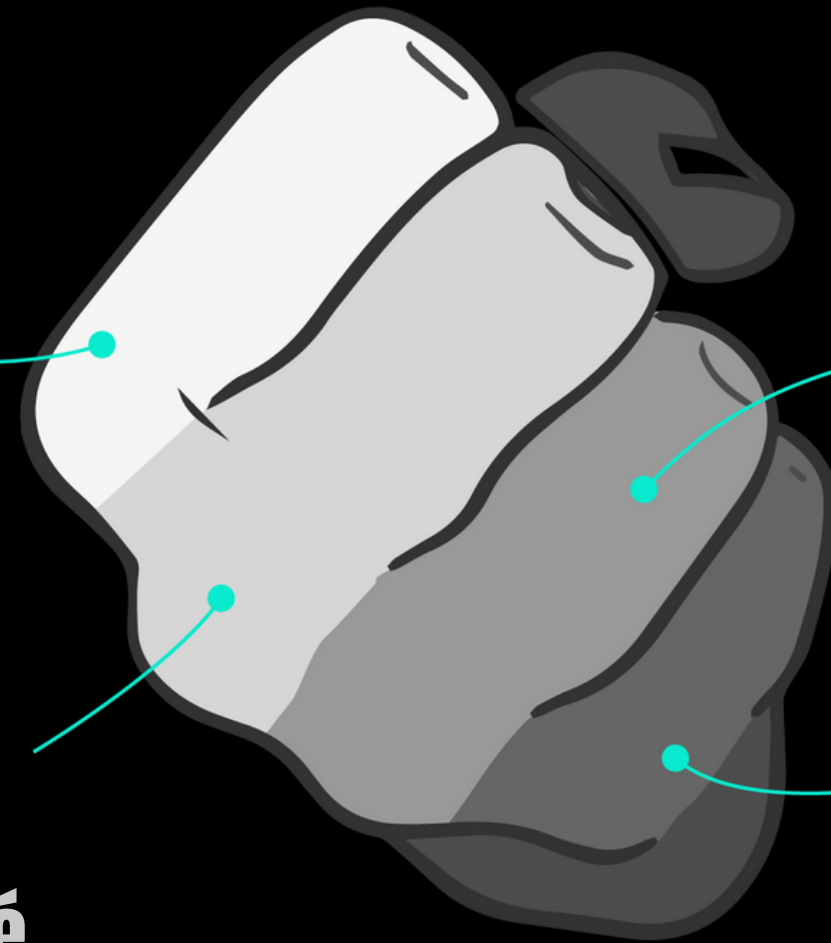
Les principales causes des violences sexuelles selon les répondants :

20%
L'effet de groupe

18%
L'impunité

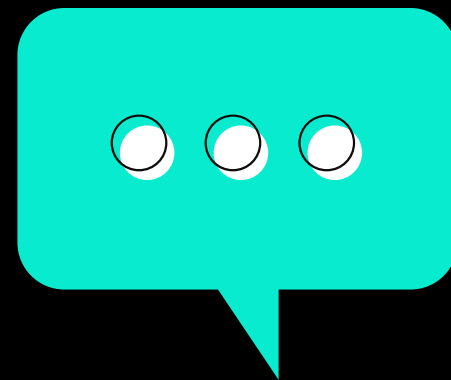
18%
Le manque d'éducation des étudiant.e.s

18%
L'alcool

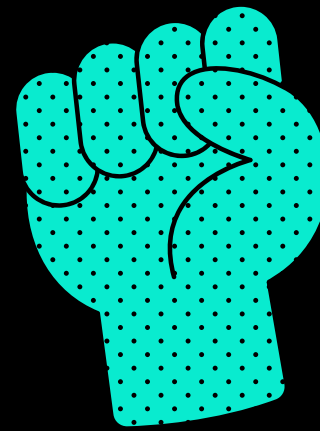


Expérience étudiante des violences sexuelles et sexistes au cours de leurs études

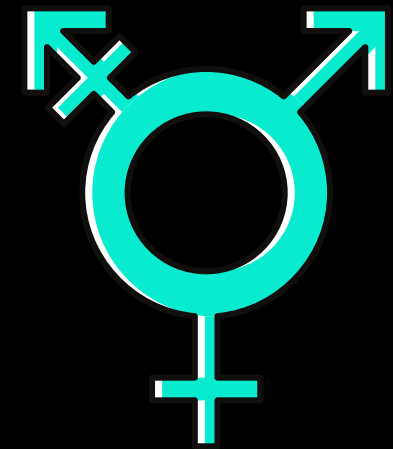
Les étudiant.e.s interrogé.e.s ont déclaré avoir été victimes ou témoins des violences suivantes :



58%
violence verbale



48%
contact physique non-désiré



40%
propos LGBTQI+ phobes

Expérience étudiante des violences sexuelles et sexistes au cours de leurs études

Les étudiant.e.s interrogé.e.s ont déclaré avoir été victimes ou témoins des violences suivantes :



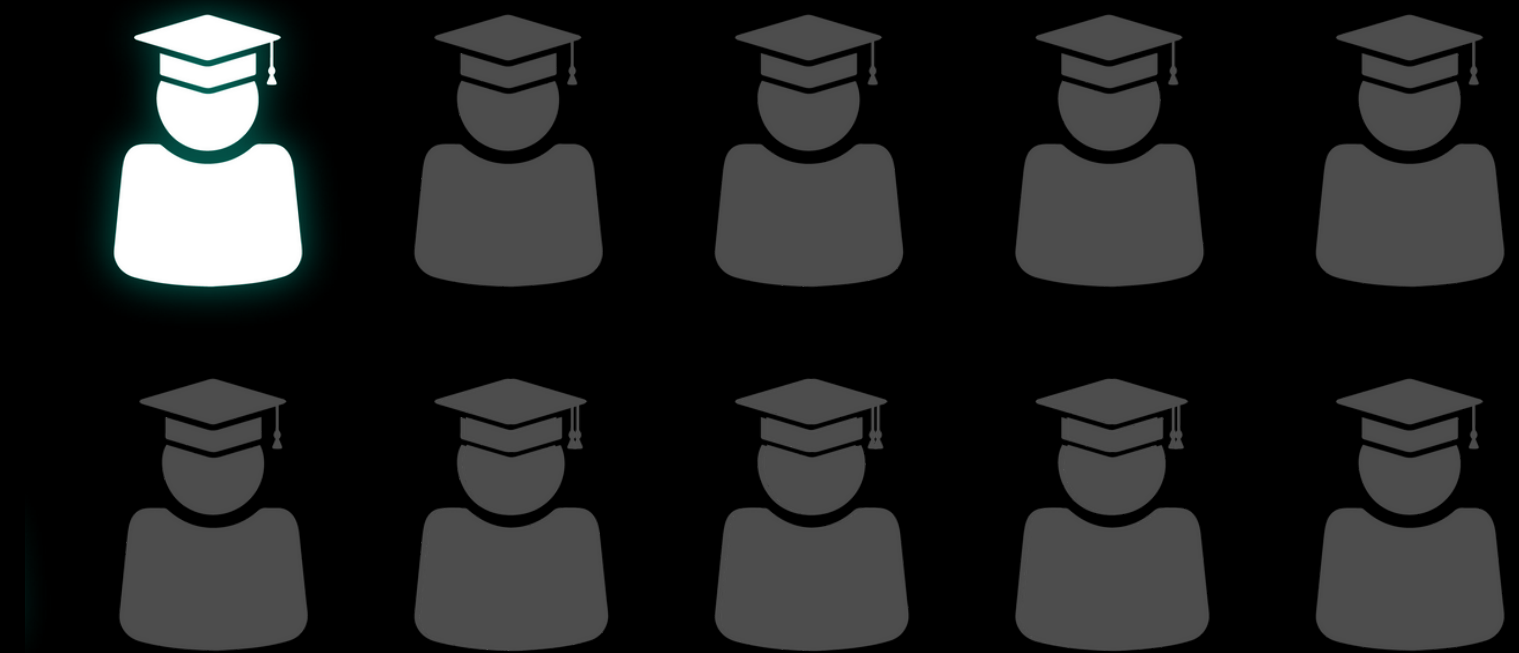
9%
viol une ou plusieurs fois



3%
des répondants ne savent pas s'ils ont été victimes ou témoins de viols

Expérience étudiante des violences sexuelles et sexistes au cours de leurs études

Une étudiante sur 10 a été victime d'agression sexuelle.



Expérience étudiante des violences sexuelles et sexistes au cours de leurs études

Une étudiante sur 20
a été victime de **viol.**



Expérience étudiante des violences sexuelles et sexistes au cours de leurs études

34%

des étudiant.e.s déclarent avoir été victimes ou témoins de violences sexuelles.

24%

d'entre eux/elles les ont subies sous l'emprise de l'alcool.

Expérience étudiante des violences sexuelles et sexistes au cours de leurs études

Les faits de **violence physique** sont plutôt commis en **soirée** ou en **week-end hors du campus**. c'est le cas pour :

56%

des viols.

76%

des violences
sexuelles sous
l'emprise de
l'alcool.

51%

des violences
sexuelles sans
emprise de
l'alcool.

73%

des contacts
physiques
non-désirés.

Les faits de **violence verbale** sont majoritairement commis en **soirée** et pendant les **cours**.

Expérience étudiante des violences sexuelles et sexistes au cours de leurs études



Seuls 11%

des répondants indiquent avoir **informé leur établissement** des faits subis ou constatés.

Expérience étudiante des violences sexuelles et sexistes au cours de leurs études



22%

disent que ça ne sert à rien.

9%

disent que ça ne sera pas pris au sérieux.

Connaissance par les étudiant.e.s des solutions existantes

Plus d'un quart

des répondants **ne savent pas** s'il existe dans leur établissement des structures prenant en charge ce type de situations.

18%

considèrent qu'il n'en existe **aucune**.

Proposition de solutions par les étudiantes et étudiants

13%

proposent une **campagne de communication** pour alerter sur le sujet.

12%

suggèrent des **actions de prévention** dans les associations et durant les soirées.

**Aidez-nous à porter les résultats de
notre étude au plus grand nombre.**

Relayez notre rapport avec le hashtag #RapportVSS



observatoire-vss.com